

## 7.22 Korrektur Familienzulagen

Nachmeldungen des Mitarbeiters oder der Ausgleichskasse machen es nötig Familienzulagen rückwirkend abzurechnen und auszuzahlen. Dabei ist zu unterscheiden, ob die Korrektur "nur" das laufende Jahr betrifft oder eine Korrektur aus dem Vorjahr notwendig ist.

### Korrektur im laufenden Jahr

Soweit möglich ist zu empfehlen, die Korrektur in den "Original-Perioden" abzurechnen, auf jeden Fall für das laufende Geschäftsjahr. So kann - trotz verspäteter Auszahlung - eine saubere Abrechnung der Familienzulagen erstellt werden.

Eröffnen Sie in den Mitarbeiter-Stammdaten die Kinder mit den korrekten Werten. Insbesondere das "Datum von" soll gemäss Nachmeldung erfasst werden (siehe auch Kapitel [Einrichtung Familienzulagen](#)).

Die bereits abgerechneten Perioden werden nachgerechnet - es entsteht eine Differenz.

Die Differenz kann mit der kommenden Lohnabrechnung ausbezahlt werden. Die Differenz aus den Vormonaten wird dem Mitarbeiter auf der Lohnabrechnung ausgewiesen.

LA	Bezeichnung	Faktor	Einheit	Betrag	Total
E001	Monatslohn			3 200.00	
E071	Kinderzulage bis 12 J	1.00	x	200.00	
	<b>Bruttolohn</b>				<b>3 400.00</b>
A001	AHV Abzug	5.15	% x	3 200.00	164.80
A002	ALV Abzug	1.10	% x	3 200.00	35.20
A004	NBU Unfall (50%)	0.615	% x	3 200.00	19.70
A006	KVG Krankentaggeld	1.102	% x	3 200.00	35.25
	<b>Total Abzüge</b>				<b>254.95</b>
	<b>Nettolohn</b>				<b>3 145.05</b>
	<b>Guthaben</b>				<b>3 145.05</b>
06.06.2013	Bank DTA: 567-788.3, Clientis Zürcher Regionalbank, Hartmann Martina			3 745.05	
	<b>Auszahlung Total</b>				<b>3 745.05</b>
	Differenz Beginn April (zu Gunsten Mitarbeiter)			600.00	
	Auszahlung April (Mehrbetrag)			-600.00	
	<b>Differenz Ende April</b>				<b>0.00</b>

### Unregelmässige Korrektur-Zahlungen

Damit die Korrektur einer Kinderzulage ebenfalls auf die Kinderzulagen-Abrechnung kommen, muss beim Einrichten der Lohnart bei <SYSTEM> eine der folgenden Optionen gewählt werden:

- \$Kind\_A>Total A
- \$KindG1>Total G1
- \$KindG2>Total G2
- \$Kind\_Z>Total Z

Wählen Sie entsprechend dem Alter des Kindes (bzw. anhand der unter „Mitarbeiter“ > „Kinder“ gesetzten Einstellungen) jeweils das System aus.

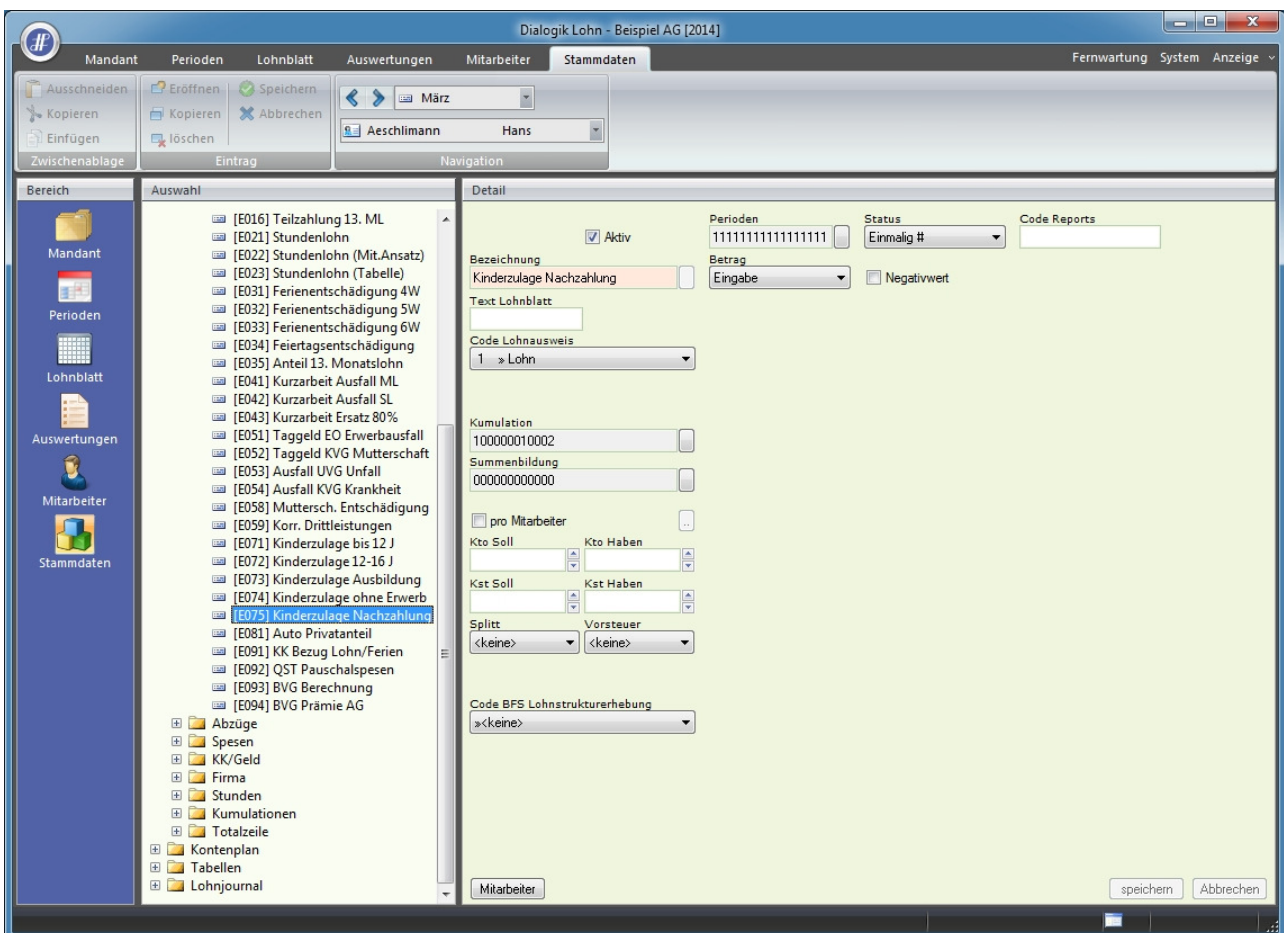
Bei <Einheit> können Sie immer noch entscheiden, ob Sie „Eingabe“ oder „Fixbetrag“ definieren.

## Korrektur des Vorjahres

Soweit möglich sollte eine Nachzahlung der Familienzulagen immer im korrekten Geschäftsjahr nachgetragen und ausgezahlt werden. Dabei kann im Dezember für diesen Mitarbeiter auch eine zweite, separate Auszahlung getätigt werden. Sollten die Abrechnung im bereits abgeschlossenen Geschäftsjahr nicht mehr möglich sein, ist im aktuellen Geschäftsjahr eine Lohnart "Nachzahlung Familienzulagen 20xx" eröffnet werden.

### Lohnart "Nachzahlung Familienzulagen"

Öffnen Sie das Register "Stammdaten" > "Lohnarten" > "Einkünfte". Eröffnen Sie eine neue Lohnart gemäss Print-Screen.



Klicken Sie auf den Button <speichern>.

Lohnblatt

Fügen Sie die eingerichtete Lohnart auf dem Lohnblatt hinzu und geben Sie als Wert den nachzuzahlenden Betrag ein.

The screenshot shows the 'Dialogik Lohn - Beispiel AG [2014]' application. The main window displays a list of employees on the left and a detailed wage calculation for a selected employee on the right. The employee list includes Aeschlimann Hans (ID 1), Furrer Hans-Peter (ID 11), Hartmann Martina (ID 13), Scherer Emil (ID 3), and Walder Monika (ID 4). The 'Detail' table shows the following components:

LA	Lohnart	*#	Faktor x	Einheit	Betrag	Kumuliert
E001	Monatslohn				5'000.00	16'000.00
E071	Kinderzulage bis 12 J		1.0 x	200.00	200.00	600.00
E073	Kinderzulage Ausbildung		2.0 x	250.00	500.00	1'500.00
E075	Kinderzulage Nachzahlung				250.00	250.00
<b>Bruttolohn</b>					<b>5'950.00</b>	<b>18'350.00</b>
A001	AHV Abzug		5.15 %	5'000.00	257.50	824.00
A002	ALV Abzug		1.1 %	5'000.00	55.00	176.00
A004	NBU Unfall (50%)		0.615 %	5'000.00	30.75	98.45
A006	KVG Krankentaggeld		1.102 %	5'000.00	55.10	176.30
A007	QST Quellensteuer			5'950.00 C3Y 3.31%	196.95	628.45
<b>Total Abzüge</b>					<b>595.30</b>	<b>1'903.20</b>
<b>Nettolohn</b>					<b>5'354.70</b>	<b>16'446.80</b>
<b>Total Spesen</b>						
<b>Guthaben</b>					<b>5'354.70</b>	<b>16'446.80</b>
<b>Auszahlung Total</b>						<b>9'786.60</b>
<b>Auszahlung Diff.</b>					<b>5'354.70</b>	<b>6'660.20</b>
	Beschäftigungsgrad			100.00		300.00
	Beschäftigungsdauer			30.00		90.00
U004	Arbeitszeit Eingang				-160.00	
<b>Arbeitszeit Saldo</b>					<b>-160.00</b>	<b>-160.00</b>
F001	AHV Beitrag		5.15 %	5'000.00	257.50	824.00
F002	ALV Beitrag		1.1 %	5'000.00	55.00	176.00
F006	KVG Prämie		1.102 %	5'000.00	55.10	176.30
F008	FAK Prämie		1.2 %	5'000.00	60.00	192.00
F009	BU Prämie		8.7 %	5'000.00	43.50	139.20
F020	AHV Verwaltungskosten		5.0 %	515.00	25.75	82.45
<b>Total Arbeitgeber</b>					<b>496.85</b>	<b>1'589.95</b>